

社会福祉法人



# 埼玉いのちの電話

ひとりぼっちで悩まずに……048-645-4343 **こどもライン048-640-6400**

発行人：小川 瑞穂 編集：広報委員会  
発行所：社会福祉法人 埼玉いのちの電話  
〒337-8692 大宮郵便局私書箱第29号  
電話：048-645-4322  
FAX：048-645-4355  
<http://www.sainet.or.jp/~sai-id>



ひとりじゃない

僕はウィルチェアラグビーで世界と繋がった

島川 慎一（ロンドンパラリンピック日本代表選手）

## あなたのご支援を必要としています。

いのちの電話の活動は、多くの善意あるボランティアの無償の奉仕によって支えられています。  
現在 24 時間、365 日休まず相談を受けていますが、相談員の養成、研修、電話センターの維持管理、  
広報活動費など、運営には多額の経費が必要です。  
この活動をご理解いただき、ご協力くださいますよう、お願い申し上げます。

振込先：郵便振替 00140-9-137380

：埼玉りそな銀行大宮支店（普通）4315510

（福）埼玉いのちの電話

事務局：社会福祉法人 埼玉いのちの電話

〒337-8692 大宮郵便局私書箱第29号 TEL 048-645-4322

## 一人ひとりの生きる力を信じて

# ウィルチェアーのアスリートたち

\*\*\*\*\*



いのちの電話はたくさんの人とつながります。お互いに顔も名前もわかりません。「誰かに聴いてもらいたかった」とおっしゃる人がいます。『誰か』というのは不思議な呼び方です。どこの誰だか素性もわからない人です。

いのちの電話は純粹に『誰か』と『誰か』の対話です。豊かな人生につなげていけたらと思います。

ロンドンパラリンピックの中継をぼんやり見ていました。選手たちはなぜこんなに頑張れるのだろう、なぜこんなに生きる力に満ちているのだろうと思いました。豊かな人生とはなんだろうとも思いました。

選手にお話を聴きたくなりました。ただなんのツテもありません。『埼玉県障害者スポーツ協会』のホームページを見つけました。障がいのある人たちのスポーツ活動を支援している団体です。日本ウィルチェアーラグビー連盟を紹介して下さいました。

## 国立障害者リハビリテーションセンターで 出会いました

所沢市にあるセンターは『リハ並木祭』で一般公開され、文化祭でにぎわうキャンパスのようでした。日本ウィルチェアーラグビー連盟の岩淵典仁強化委員長と島川慎一選手にインタビューするのは。岩淵氏はロンドンパラリンピックの日本代表監督で、島川選手はアテネ、北京、ロンドンの代表選手です。

監督の岩淵氏を見るからにスポーツマンです。お仕事は国立リハの運動療法士で、連盟の活動はボランティアです。お仕事と結びついています。頸髄損傷などの患者さんのリハビリを担当しています。運動療法士である健常者の自分が障がいのある患者さんを指導することにためらいや迷いを感じる事が過去にあった、と言われました。

監督は選手たちを障がい者と思っていない、と断言しました。彼らはアスリートだ、と。そして選手から元気や夢をもらっている、と。監督も学生時代

ラグーマンで初めて観戦して以来ウィルチェアーラグビーの虜になりました。監督と選手たちには強さと勝利への熱い情熱がみなぎっています。

ウィルチェアーラグビーはパラリンピックの公式種目です。ウィルチェアーとは車いすです。車いすの格闘技とも言われるスポーツです。1977年にカナダで考案されました。ラグビーやアイスホッケーなどの要素があり、バスケットボール用のコートで行い、バレーボール用のボールを使います。1チーム4人で、競技は1ピリオド8分で4ピリオド。選手には障がいのレベルにより0.5から3.5点まで、0.5刻みの持ち点があります。障がいが軽いほど持ち点が高く、4選手の持ち点の合計は8.0までです。車いすの種類にはアタッカー用とブロッカー用があり、車いすによるタックルが認められているため、タックルに耐えうる特製の車体です。詳しいルールまでは書けません。とにかく、ボールを激しく奪い合い、ボールを確保し、車いすの二輪がゴールラインに乗ったら得点です。

## ウィルチェアーラグビーを 体験してみました

センターの体育館でデモンストレーションが行われました。選手たちがウォーミングアップに車いすで走り出します。疾走です。凄いスピードでコートを回ります。選手たちは車いすをラグ車と呼びます。ラグ車の衝突音が体育館に轟きました。観客みんな



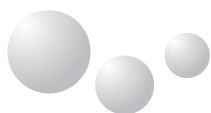
が一瞬背中を強ばらせるほどの音に仰天しました。同時に、お祭りの山車の激突に興奮するようにわくわくしました。ラグ車のボディーは傷だらけです。

競技に入るとラグ車はさらに速く、タックルはさらに厳しくなります。アタッカー、ブロッカーが車輪を走らせ、めまぐるしく交錯し、激しくボールを奪い合います。是非とも生で一度観戦して下さい。

体験コーナーでラグ車に乗りました。ゆっくり走らせました。車輪の抵抗は思ったより軽いです。ただ右や左にすぐ曲がってしまいます。選手1人と参加者3人のチームでゲームに挑みました。子供るとき自転車に乗って夢中で追いかけてっこをしたように、車輪を必死に回してみんなでボールを追いかけます。ゴールすると全員でハイタッチして喜びました。タックルの衝撃はもう気になりません。大きな和太鼓を近くで聴いたとき、重低音が腹の底まで響きます。似たような振動が全身を快く震わせるのです。

島川選手は、ウィルチェアーラグビーを障がい者のスポーツだとは思っていないと言いました。ボールと車いすによる新しいスポーツです。誰もが楽しめます。

## 物静かなアスリート



島川選手は友人に無理やり誘われてウィルチェアーラグビーを観戦しました。それが出会いです。以来ラグ車といっしょに歩んできました。現在は障がい者アスリート採用により競技に専念できるようになりました。去年まで一部自己負担のあった遠征費が今年度は支給されます。でもラグ車は1台60万円と高額です。競技の激しさから2年ほどしか持ちません。リオパラリンピックを目指すかどうかまだ

考えていません。そのまなざしは真剣です。

淡々と過去のことを話して下さいました。21才のとき交通事故による頸髄損傷で歩くことが出来なくなりました。あのときはお先真っ暗だった、と冗談めかして言われました。さらりとした口調が胸に響きました。それでも生きようと出来たのはなぜなのか聴こうかと思いましたが、聴きませんでした。理由はわかりませんが聴けませんでした。

島川選手はとても物静かな方です。当年37才、礼儀正しくてとても優しげです。ゆったりとした雰囲気です。そばに居るとくつろげる人です。昔は一人であるほうが好きなタイプだった。ウィルチェアーラグビーと出会い、仲間たちと出会い、自分は変わったかもしれない、と。島川選手のことを知って、障がいのある男の子がウィルチェアーラグビーをやりはじめました。それがなにより嬉しかったと、少し照れながらも本当にうれしそうな顔を見せてくれました。

ゲームをしているとき、選手たちが障がい者であることなど忘れていました。それでも選手たちにどうしてもやはり一つだけ聴きたいことがあります。面と向かうとまた聴けないのでここに書きます。「あなたはどのようにして障がいに打ちのめされずにそんなに優しくて逞しいのですか？」 きっと「優しくも逞しくもない」と苦笑いなさるのでしょね。

(文責：広報委員会)

### 医療法人 社団 群羊会

<http://www2n.biglobe.ne.jp/~fukuin>



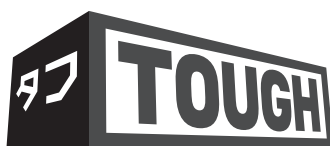
耳鼻咽喉科 **福音診療所**  
〒364-0023 埼玉県北本市下石戸下1549-51  
TEL 048-592-2862  
FAX 048-593-5067

内科・小児科 **南福音診療所**  
〒364-0021 埼玉県北本市北本宿161-4  
TEL 048-591-7191  
FAX 048-591-9668

愛と献身 ふれあい 診療

### あいおいニッセイ同和損保

MS&AD INSURANCE GROUP



タフな安心を、あなたに。

<http://www.aioinissaydowa.co.jp>

あいおいニッセイ同和損害保険株式会社

埼玉本部

〒338-8557

さいたま市中央区上落合 1-12-16

TEL:048-855-5971

## 電話相談員のための理論講座

# 生活保護の受給申請について学ぶ

昨今、生活保護の問題が多くのメディアで取り上げられ、また生活保護受給者数も年々増加しております。いのちの電話相談の中でも、「今仕事がなく生活が苦しい。生活保護を受けたい」「一人で福祉事務所に行っても対応してもらえるか」「病気で、生活保護を受けているが肩身が狭い」など、不安な気持ちを訴えてくる電話が多くあります。改めて「生活保護とは何なのか」を学び、電話相談活動につなげていきたいとさいたま市の出前講座を受けましたので、その概要を報告します。

## ◎生活保護を申請する権利がある

生活保護は、法律の定める要件を満たす限り、無差別平等に受けることができ、国民には保護を申請する権利があります。

福祉事務所が相談を受けた場合は、困窮状況について事情を伺い、生活保護制度や活用可能な他の制度等の助言をした上で申請意思を確認し、申請意思が確認された場合は申請書を交付するとされています。

相談段階における「扶養義務者と相談してからでなければ申請を受け付けない」、「預金通帳や貸借契約書等の関係書類を持参しなければ申請できない」等の取扱いは、申請権の侵害の恐れがあり、福祉事務所では厳に慎むべきこととされています。

## ◎生活保護とは何か？

私たちは、生活しているうちに病気やケガ、介護などによって働けなくなったり、働いている方が死亡したりして、生活に困ることがあります。

生活保護は、このように生活に困っている方に対して国民の生存権の保障を規定した「憲法第25条」の理念に基づき、最低限度の生活を保障するとともに、自分で自分のくらしを支えられるように支援することを目的とした「生活保護法第1条」に基づいて行なわれます。



## ✿ 生活保護の申請をするには

- 1) 本人や家族などからの相談・申請が必要です。
- 2) 申請先は福祉事務所（さいたま市の場合は区役所の福祉課）です。
- 3) 生活に困っている状況と以下の条件などのお話を伺った上で申請書を提出します。

### 条件1：資産の活用

預貯金、生命保険、土地、家屋、自動車、貴金属などの資産は、原則として解約や売却して、まずは自己の生活のために活用することとなります。ただし一定の条件の元に福祉事務所からその保有を認められる場合もあります。

### 条件2：能力の活用

働く能力のある方には、その能力の活用を求めます。生活保護が開始になった場合には、仕事をしていない方かつ働ける方には、福祉事務所が就労指導を行います。

### 条件3：扶養義務者の援助

扶養義務者（親御さん・お子さん・兄弟姉妹など）からの援助が受けられるときは、それを優先します。

### 条件4：他の制度の活用

社会保険からの給付や各種年金制度は、保護に優先して活用していただきます。他の制度の活用を拒んだり、理由もなく手続を行わない場合は、保護は適用されません。

## 《生活保護の金額はどう決めるの?》

### ✿ 世帯を単位として …

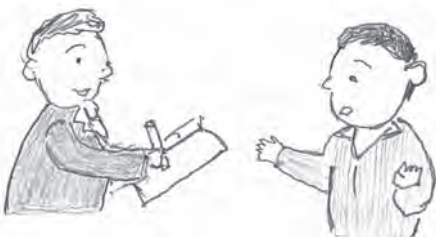
原則として世帯（暮らしをともにしている人）を単位として、その世帯の最低生活費の額と世帯の全員の収入額を比較して、収入が不足する場合に保護が適用されます。

### ✿ 最低生活費とは …

家族の人数、年齢、健康状態、住んでいる地域など世帯の状況を元に、国の定める基準により最低生活費が決まります。最低生活費は生活保護制度が保障しようとする健康で文化的な最低限度の生活を営むために必要な費用です。

### ✿ 保護の内容には …

生活扶助・住宅扶助・教育扶助・介護扶助・医療扶助・出産扶助・生業扶助・葬祭扶助の8種類の扶助があります。この中から必要な扶助にかかる費用を合算して出した額が最低生活費となります。



## 《生活に困ったときには、相談窓口へ》

**事例1** 夫と2人で住んでいるが今後離婚の予定、離婚後は収入がなくなり生活に困窮する。現在同居の状態にあるが、生活保護は受給できないのか。出て行けば受給できるのか

**回答1** 生活保護は世帯単位で認定を行うため、同一の世帯で1人だけを保護することはできません。転居すれば生活保護が受給可能かについては、別居していても夫婦は原則同一世帯と見なします。そのため、離婚成立、不成立や、生計の状況が判断材料となるので、所管の福祉事務所に相談してください。

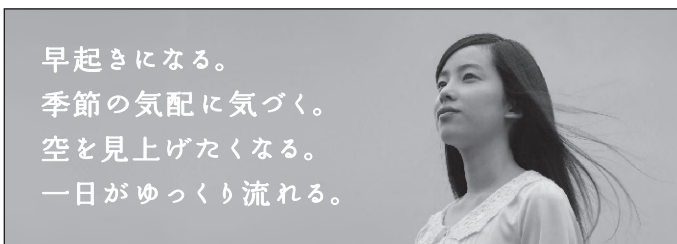
**例2** 単身世帯で20代、健康状態良好であるが失業状態。生活が苦しいので生活保護の相談をしたい。親は近所に住んでいて、特に親の世帯は生活に困っている様子はない。この場合で生活保護の申はできるのか

**回答2** 申請はできます。収入状況や資産状況によっては、生活保護の受給も可能な場合もあり得ます。生活保護が開始になった場合は、福祉事務所は自立させるべく就労指導を行っていきます。扶養義務の履行は生活保護に優先させるので、扶養義務照会等により援助を働きかけていくことになります。

**事例3** 失業し生活に困っているが、生活保護を受けるほどではなく、住宅費の援助がほしい

**回答3** 生活保護とは別の「住宅手当緊急特別措置事業」という制度があります。これは、貸付ではなく、家賃として住宅手当を支給し、毎月1回以上公共職業安定所で職業相談を受けることとされています。

(さいたま市出前講座より：埼玉いのちの電話作成)



早起きになる。  
季節の気配に気づく。  
空を見上げたくなる。  
一日がゆっくり流れる。



その土地の風土と調べ、家々の配置や共有スペースを考える。街全体で計画することで、一戸一戸の快適をつくりついでいく。一年を通しての陽当たりや風通し。家のまわりの緑や景観。考え抜かれた住み心地を、ご自分の目で確かめてみてください。

すべての家の「快適」を街全体でつくる。プラスの分譲。POLUS

住まい価値創造企業  
No.1  
プラスグループ

## 「いのちの電話の役割と果たしてきたこと・今後の働き」

埼玉いのちの電話では、自殺予防に果たしてきたいのちの電話の役割とこれからについて、斎藤友紀雄先生をお招きしてお話を伺いました。その一部をご紹介します。

斎藤先生は元連盟常務理事・東京いのちの電話常務理事などを歴任され、現在日本いのちの電話連盟理事を務めておられます。この度いのちの電話の活動に尽力されたご功績から、藍綬褒賞と保健文化賞を受章されました。



斎藤友紀雄

### 自殺対策の立ち上げ

40数年前いのちの電話を立ち上げるとき、行政としてぜひ自殺対策を立ち上げてほしいという要望書を持って、都庁や官庁を巡り歩きました。

70年代の初め頃まで、日本の自殺率が戦後最低の時に、いのちの電話を始めているんですね。ある意味で先を予感したと言うべきなのかもしれません。70年代半ばになって、子どもの自殺がどんどんふえてきた。まず訪ねた文部省では、「子どもの自殺とはいえ、それは精神保健の問題である」ということで当時の厚生省へ。厚生省に行くと精神保健担当の専門家が「自殺予防はうちの管轄ではない」と。開いた口がふさがらないとはこのことですね。欧米では自殺問題というのは精神保健の最重要課題です。大変な時代でした。

### 社会が動いている

そして鉄道自殺、いわゆる人身事故が多いということで、ある鉄道会社にも行ってまいりました。そのときは自殺予防という言葉を見ただけで「縁起でもない」。門前払いもいいたくありません。

ところが最近、JRを始め自殺予防のポスターを向こうの方から貼らせてくれと言ってくる時代になりました。今ではむしろ堂々と、いのちの電話やほかの電話相談機関がばっちり自殺予防を載せるようになりました。これは全国のJRが協力をしてきています。

社会が動いているんです。これはまさに、日本の国の自殺予防を語るときに、いのちの電話なしには考えられないという認識を持っていただいた、日本のいのちの電話の組織を誇らしく思いました。

今でもやはり、素人に何ができるかというような冷ややかな反応がありますけれども、社会的には大きな評価をいただいています。これは単に電話相談ということではなく、市民運動として、いのちの電話のセンターが全国都道府県にあって、大勢のボランティアたちが地域社会にいるということ、それ自体が大変意義のあることだと思うんです。

### 電話相談の特徴

電話相談のメリットについては、いつでもどこでも、専門性を問わないこと。場所を共有しないということは、どこからかけてもいいということです。電話相談は、心病む者にとって親和性が高い。自分だけが関わられる、排他的に自分だけを構ってくれる人がいるという電話相談の構造が、むしろ初期の段階では援助的であった。ただそれは依存性をつくってはいけないということですね。いわゆる境界例的な人が攻撃的な相談をしてくるときにどう対応するか、非常に難しいですね。

それから最近10年間で、若い世代を中心に電話利用が激減しているという実態。実は今私は青少年健康センターに活動の場所を移して、ますますその感を深くしているのは、引きこもりの若者たち。電話ですらコミュニケーションができないというか、怖いんですね。リアルタイムで言葉を交わすということ自体、彼らにはできていない。ですからいきおいネットに依存する。それは一つの病的なありようであって、豊かな人間関係が人を育てるとはまさに正論ですけれども、しかしそこに至るまではかなり時間をかけなければいけない。始めから電話だ、面接だというようなことはまず不可能です。

## メールの効用（インターネット相談）

さて、今お話ししたように、いのちの電話が始まった40年前頃は、若い世代を中心に情緒的なコミュニケーションの手段として、電話相談の中で圧倒的な比率を占めていた10代20代が、現在はもう半減以下です。10代については20年前に2割であったのが、今は3%という実態。ここにインターネットの必要性というものが出てきたわけです。

電話というコミュニケーションの手段ができない若者たちでも、ネットで彼らは仲間とやり合っているし、我々ともネットでやり合うことができます。それは病的な引きこもりを助長するという人もあるけれども、しかし放っておいたらもうそれ以上何も生まれてこない。少なくとも現時点では、ネットによって彼らの心をつないで、それを面として広げていくというのが私どもの役割。要するに電話というメディアというだけでは人の心をつかめない時代が来たというか。時代全体が、ネットというコミュニケーションの手段を必要としている。

少なくとも引きこもりの若者たちについては、ネットなしには彼らを見られないということです。そういう意味ではこの役割は、私は重要だというふうに考えています。

## 悲しみを受け止める

自殺予防というどうしても物々しくなってしまうんですけれども、英国でサマリタンズを始めたチャド・ヴァラー氏に、晩年ロンドンでお会いしたときに彼がしみじみと話してくれました。「その人が持っている悲しみを、しっかり受け止めることが自殺予防につながるんだ」と。

要するにグリーフワークです。決して物々しいものではなくて、日常的に対等な目線で人の悲しみを共感し、それに寄り添うことが自殺予防であると。

日本では救急医療的対応がすべてであるかのような認識がありますけれども、決してそうではない。電話相談であれインターネット相談であれ、自殺抑止力があるのです。そのことを強調したいと思います。

## 第18回 埼玉いのちの電話チャリティ映画会

海洋天堂 そのままでいい。あの子のままで生きて行って欲しい。

日時：2013年3月16日（土）  
第1回 10:30～ 第2回 14:00～  
会場：大宮ソニックシティ・小ホール  
チケット料金：1000円  
同時開催バザー：10:00～14:00

『北京ヴァイオリン』の脚本家が、父と子の絆をテーマに描く感動作。父親シンチョン役は、『少林寺』で有名なアクションスター、ジェット・リー。彼は脚本を読んで感動し、自身初となるノーアクション、ノーギャラで出演を熱望しました。

### ストーリー

水族館で働くシンチョンは、泳ぐことが何よりも好きな自閉症の息子ターフを、男手ひとつで育ててきた。ある日、シンチョンは自分が癌に侵され余命わずかだと知らされる。父にはまだ、息子に伝えるべきことが残されていた…。

全編を通じて溢れているのは、人間本来の優しさで強さ、そして、なによりも子どもの幸せを願う親の深い愛情です。心を満たすぬくもりと爽やかな感動をお届けします。

チャリティ映画実行委員会

天然ガスがひらく未来



次の世代のこどもたちのために、いま、わたしたちが出来ること…東京ガスは考えています。

東京ガスは、化石燃料の中でCO<sub>2</sub>やSO<sub>x</sub>・NO<sub>x</sub>の発生量が最も少ないクリーンなエネルギーである天然ガスを使用した、効率的なエネルギーシステムの普及・拡大に努めています。また、環境にやさしい暮らしやエコライフの提唱など、環境コミュニケーション活動を推進しています。

エネルギー・フロンティア  
**TOKYO GAS**  
http://www.tokyo-gas.co.jp/

### 相談員募集 (24期生)

応募資格 25歳以上の男女(2013.4.1現在)年齢の上限はありません  
 募集説明会 1月5日(土) 14:00~  
 大宮ソニック市民ホール第3集会室  
 募集期間 2012年12月1日~2013年2月12日(火)消印有効  
 お問い合わせ 埼玉いのちの電話 事務局  
 TEL 048-645-4322(月~土 10:00~17:00)  
 詳しくは埼玉いのちの電話のホームページをご覧ください。  
<http://www.sainet.or.jp/~sai-id>

### あゆみ

2012年

- 9月4日 県疾病対策課の4名がセンター訪問
- 6日 震災ダイヤル(他、15日、27日)
- 10日 フリーダイヤル自殺予防週間、自殺予防カード配布、浦和駅・大宮駅
- 11日 包括会議「暮らしとところの総合相談会」に参加
- 29日 シンポジウム「自殺のない社会をめざして」(埼玉弁護士会主催)
- 30日 22期生認定式・相談員10年、20年感謝状授与式
- 10月1日 第62回後援会理事会 埼玉会館  
震災ダイヤル(他、9日、18日、26日)
- 3日 理論講座「生活保護制度について」浦和コミセン
- 8日 朝日会埼玉いのちの電話支援チャリティコンサート 所沢ミュージズ
- 9日 包括会議「暮らしとところの総合相談会」に参加
- 10日 フリーダイヤル
- 12日~14日 いのちの電話相談員全国研修札幌大会
- 13日 23期生初級講義「精神障害」
- 20日 インターネット相談講演会 講師：斎藤友紀雄氏  
こどもライン研修
- 27日 23期生初級講義「性I」
- 29日 県央自殺対策連絡協議会に参加
- 11月3日 震災ダイヤル(他、12日、20日、28日)
- 8日 第7回埼玉地方協議会(法テラス)に参加
- 10日 フリーダイヤル
- 11日&18日 16期生7年目研修
- 17日 「対応困難な電話」の研修
- 25日 インターネット相談講演会 仙台いのちの電話より  
講師：國分振氏、事務局長 本田登代子氏

### 編集後記

秋の休日、ウィルチェアーラグビーをこよなく愛する人たちと出会いました。きっかけを下さった埼玉県障害者スポーツ協会、ウィルチェアーラグビー強化委員長岩淵氏、島川選手、サービス精神満点の選手たち、そして体験コーナーに参加した皆さんに感謝します。翌日は太腿までくたびれていました。車いすだから太腿は関係ないと甘く見ていました。車いすは全身運動でした。(O)

ひとりで悩まないで、こころの苦しみを、お話しください。

自殺予防 いのちの電話  
 0120-738-556  
 毎月10日(フリーダイヤル)  
 8:00~翌日8:00(24時間・無料です)

公開講演会  
ピアノ演奏  
&対談

左手のピアニスト  
智内威雄さんを招いて

心に響くいのちの音

対談相手：千花有黄さん(歌手、文化放送千花有黄のつれづれ散歩道)

日時：2013年1月6日(日)14:00(開演)

場所：埼玉会館 大ホール

\*参加費無料(要申込)

\*詳細はHPをご覧ください



智内威雄さんからメッセージをいただきました。

弱点があるからこそ、見つけられる世界があると思います。私の右手は、手指のコントロールが難しくなる「局所性ジストニア」が発症し、障がいという弱点と向き合う事になりました。発症したのは留学時代で、コンクールなどの成果が出始めている頃でした。それから3年間、留学先のドイツでリハビリに励み、日常生活には問題がないまでに回復しました。しかし肝心の演奏復帰は難しく、挫折を経験しました。

そんな時に、左手のピアノ音楽との出会いがあり、大きな喜びと希望を感じました。

左手のピアノ音楽は、戦争などで、片手に運動障がいを持ったピアニスト達が、それでも音楽を心の支えに生きていこうとし、沢山の名曲を生み出した事で広まりました。

100年以上の歴史を持ちますが、時間の経過と共に、歴史に埋もれてしまいました。それら強い思いで作曲された楽曲を、現代に蘇らせる事、そしてその希望を必要とする者へ提供する事が、私の役目だと思い、左手のピアニストとして再スタートをしました。その楽曲の美しさには、切なさ、喜びもあるように思えます。

コンサートでは「出来ない事」ではなく「出来る事」に目を向け、新境地を切り開いたピアニスト達の思いを、私の演奏と、過去の経験談と共に、お伝えします。

会場で皆様にお会いできる事を楽しみにしています。

左手のピアニスト 智内威雄



# 大切ないのちを守りたい

責任の  
**武州ガス**  
 ウィズガス

川越市田町32-12

TEL(049)241-9000

<http://www.bushugas.co.jp>